

# Cómo participar del Censo de Aves Acuáticas

Fuente: Wetlands International

## Las planillas del censo

Los participantes del censo recibirán dos planillas similares a las utilizadas en los años anteriores; una para completar la información sobre el sitio censado y la otra para completar los conteos de aves (ver Anexos 1 y 2). **En el caso de poder recibir las planillas en formato digital, por favor enviar su dirección de correo electrónico a su Coordinador Nacional; de esta forma estaremos ahorrando tiempo y gastos de correo.**

La **planilla del sitio** debe completarse sólo en el primer censo. En el caso de que en años posteriores se disponga de información actualizada sobre el sitio, se recomienda completarla nuevamente y enviarla al Coordinador Nacional. La **planilla de conteos** es para anotar los números de aves censadas. Esta planilla es específica para cada país y ha sido confeccionada en base al listado de especies de aves acuáticas sugerido por cada Coordinador Nacional. **En este momento estamos en una etapa de revisión de dichas planillas para su actualización.**

El dato de las **coordenadas geográficas** del sitio es de suma importancia para luego poder mapear los datos y hacer análisis espaciales. Por favor, controle cuidadosamente que las mismas sean anotadas correctamente. Si puede agregar un mapa o croquis con las características y puntos de referencia más destacados del sitio censado, será muy apreciado.

Le agradecemos que complete las planillas del censo tanto como sea posible y que luego las envíe a su Coordinador Nacional, a más tardar a fines de agosto (censo de julio) y fines de marzo (censo de febrero). Sugerimos muy especialmente que conserve copia de las planillas enviadas. No olvide completar su nombre y dirección postal en las planillas, para así enviarle el informe anual y mantenernos en contacto en caso de ser necesario.

## Las fechas del censo

Las fechas aproximadas para los censos de aves acuáticas son del 4 al 19 de febrero para el censo de verano y del 4 al 19 de julio para el censo de invierno. No obstante estas fechas cambian ligeramente cada año, a fin de incluir tres fines de semana y así permitir a quienes deban usar de su tiempo libre, tener más opciones disponibles para salir al campo.

## Lineamientos generales

1. Lo primero es definir su sitio de conteo, el cual puede comprender la totalidad de un humedal o una parte de este. En este último caso es muy importante definir bien los límites del sitio, de forma de poder repetir el mismo censo cada año y así lograr que los datos sean comparables en sucesivos conteos. Para mayor información y asistencia para definir el sitio de conteo puede escribir a su Coordinador Nacional.
2. En el caso que no sea posible censar todo el humedal dado su tamaño, será necesario seleccionar un sector a muestrear, procurando mantener este sitio constante cada año. Los censistas pueden consultar con su Coordinador Nacional sobre este punto, de forma de seleccionar un sector representativo del humedal, maximizando de esta forma la calidad de la información colectada.
3. Es importante censar los mismos sitios cada año, a fin de poder realizar comparaciones. Recuerde que la información más valiosa proviene de aquellos sitios censados año a año por el mismo observador. No junte sitios que antes censó por separado y para cada sitio utilice una planilla de conteos nueva.
4. Use siempre el mismo nombre para cada sitio censado.
5. Trate de concentrar los censos en el mismo momento del día cada año (por ejemplo realizando el censo por la mañana o por la tarde). Esta sugerencia tiende a eliminar el efecto de la hora del día, que en muchos lugares y para algunas especies puede influir en la cantidad de aves censadas.
6. Cuente todas las aves acuáticas presentes en el sitio, tratando de dar la cifra más exacta posible para cada especie (datos de "centenas" o "miles" no son muy útiles).
7. Los juveniles deben incluirse en el conteo total de cada especie, no así los pichones. No obstante es interesante que las observaciones de nidos con pichones sean incluidas en la sección de comentarios de la planilla de conteos.

8. Si no hay muchas aves en un sitio que normalmente las tiene, en el espacio reservado a comentarios y en el ítem referido a **Estado del Ambiente Acuático**, indique cuales podrían ser las razones (Ej. sequía, inundación, presencia de cazadores, etc.).

9. Si se sorprende por la ausencia de una especie que en otros tiempos frecuentaba el sitio en grandes números, inclúyala en la planilla de conteos aclarando que no había ejemplares presentes.

10. Si durante el censo registra a una especie no incluida en la planilla de conteos, puede agregarla en la sección de **Comentarios** o en hoja aparte, *pero por favor no sume estos números a los totales de aves y especies censadas*.

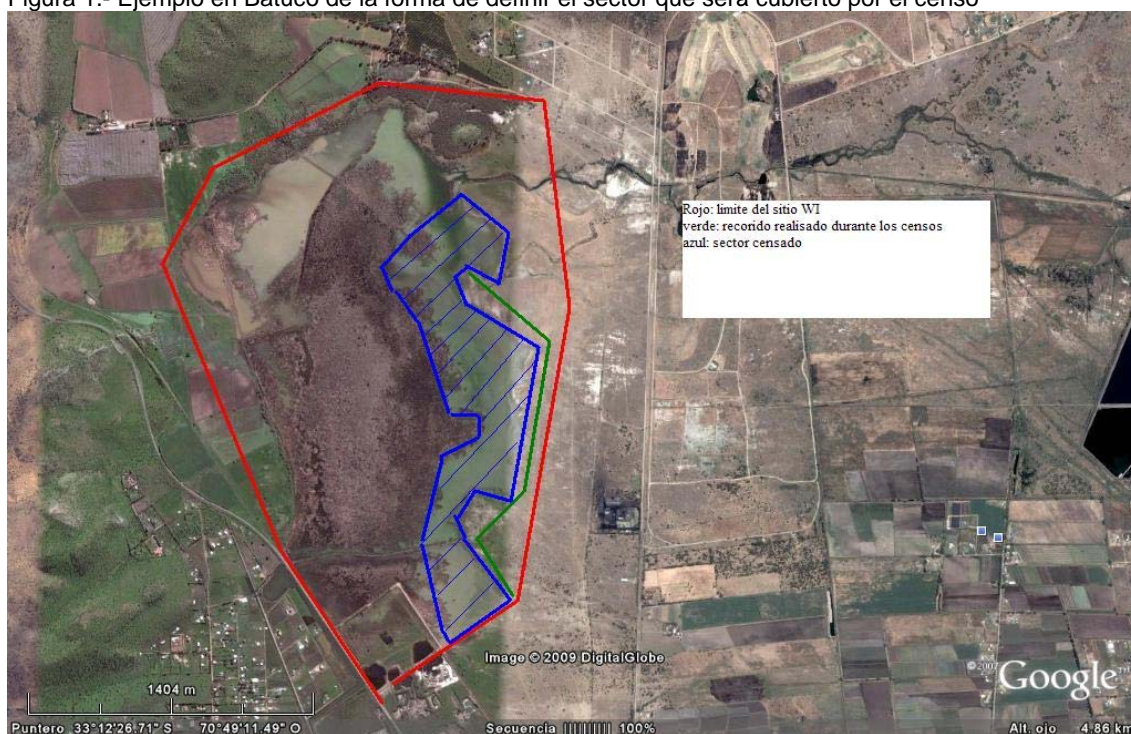
11. Cuide de no duplicar esfuerzos. Para cada sitio es necesario completar una hoja verde y una blanca. Si hay más de un observador censando el mismo sitio deben dar el resultado en forma conjunta, utilizando la misma planilla.

12. Al completar las planillas controle cuidadosamente que pone el dato de cada especie en la línea correcta y que no hay confusión con los nombres científicos.

13. Por favor escriba con letra clara y de ser posible en imprenta y no olvide incluir en las planillas su nombre completo y dirección, así podremos mantenernos en contacto y enviarle el informe de los censos cada año.

14. Si considera que el sitio por Ud. censado está bajo seria amenaza de destrucción o degradación, por favor informe a su Coordinador Nacional.

Figura 1.- Ejemplo en Batuco de la forma de definir el sector que será cubierto por el censo



### La calidad de la información

La utilidad de la información de los censos dependerá de su calidad. Sabemos que desde que la misma es completada en las planillas hasta su publicación en el informe anual y su almacenamiento en la base de datos, pueden ocurrir numerosos errores. Por ejemplo, en el campo se pueden cometer errores al subestimar o sobrestimar marcadamente el número de aves acuáticas presentes en un sitio, o al no identificar correctamente a alguna especie poco conspicua y difícil de identificar. También suelen aparecer errores al completar la información en las planillas del censo, ya sea al transcribir incorrectamente las notas de campo o al anotar el conteo de una determinada especie en la línea equivocada.

## Problemas con las estimaciones de números

El conteo de aves acuáticas, particularmente en el caso de grandes bandadas de patos y aves playeras migratorias, puede ser difícil, y aún aquellas personas muy experimentadas pueden tener amplias diferencias al estimar las abundancias. Lo mejor que puede esperarse es en estos casos es una estimación razonable con un margen de error bajo (por ejemplo entre el 10% y el 20%). En este caso es conveniente siempre contar con una segunda o tercera opinión al momento de completar la información en las planillas. La única solución a los errores de conteo es la experiencia que se adquiere con la práctica y mediante la comparación de las propias estimaciones con las de otros observadores. Un ejercicio particularmente útil es hacer una estimación rápida de una bandada pequeña o mediana, y luego contar uno por uno todos los individuos para controlar la exactitud de la estimación realizada. También existen algunos programas de computadora que permiten practicar estimaciones de bandadas en vuelo o de cisnes en un lago, con distintos grados de dificultad. Dado que cuando se almacena y analiza la información de los censos sólo se consideran los conteos por su valor nominal, es importante la exactitud de las estimaciones y la atención al momento de completar las planillas.

En el caso de dificultades para la determinación de números de aves acuáticas y como resultado de estimaciones poco precisas, es importante hacer la observación en la sección de "Comentarios" de la planilla de conteos.

## Problemas con la identificación de especies

En teoría deberían existir pocos problemas con la identificación de aves acuáticas en la Región Neotropical, dado que la mayoría de las especies son relativamente fáciles de distinguir y además existen buenas guías para la identificación de aves en el campo, al menos para la mayoría de los países de la región.

No obstante, aún con la mejor guía en la mano la identificación de algunas especies puede ser problemática, como ocurre por ejemplo con los rálidos de pequeño tamaño y con algunas especies de playeros migratorios. También las bandadas mixtas de flamencos o gallaretas pueden causar problemas a la distancia, al momento de determinar especies. En aquellos casos en que no sea posible realizar la identificación a nivel de especie, los conteos podrán ser indicados como "*gallaretas no identificadas*" o "*playeros pequeños no identificados*", siempre preferible que atribuir un conteo a una especie errónea. De particular importancia es la correcta identificación en aquellos casos de aves acuáticas "*raras*" o en "*peligro de extinción*", para lo cual se sugiere la comparación de las notas de campo con sus colegas, de forma de tener la mayor certeza posible sobre el resultado de la identificación antes de completar la información en las planillas. Las planillas de campo pueden no incluir especies raras o de difícil observación en un determinado país o región. Pero en el caso de que sean observadas, estas especies que no figuran en el listado pueden agregarse en la sección de "Comentarios" de la planilla de conteos o en una hoja aparte. En ambos casos, la inclusión de detalles adicionales sobre las circunstancias de la observación serán de gran utilidad y facilitarán el trabajo del Coordinador Nacional. La identificación errónea de una especie en el campo indudablemente luego se reflejará en las planillas de los censos. Pero también los errores ocurren al momento de completar las planillas, lo que puede ocurrir de dos maneras: 1) cuando un conteo es anotado en la línea incorrecta y 2) cuando se confunden los nombres científicos. Errores del primer tipo son cometidos fácilmente, pero no siempre son detectables por el Coordinador Nacional. La única solución en este caso es la atención al momento de completar las planillas y el control cuidadoso de éstas antes de su envío al Coordinador Nacional.

Errores del segundo tipo pueden producirse cuando una especie tiene dos o más nombres comunes y/o científicos. Algunas especies tienen en la actualidad dos nombres genéricos y dos específicos usados ampliamente, tal es el caso de *Butorides striatus* conocida por otros autores como *Butorides virescens* o *Ardeola striatus*. Además existen al menos cinco nombres en inglés para esta garza: Striated Heron, Little Green Heron, Green Heron, Little Heron o Greenbacked Heron. Para evitar las confusiones con los nombres de las especies, es importante que antes de completar la planilla de conteos cada censista lea y compare los nombres de la lista con los utilizados en su región.